

Kwaliteits- handboek buitenruimte

Zernike Campus

Inhoudsopgave



Voorwoord

1. Inleiding

- 1.1 Doel en resultaat
- 1.2 Proces en vervolg
- 1.3 Doelgroep en toepassing
- 1.4 Leeswijzer

2. Visie op de openbare ruimte van de Zernike Campus

- 2.1 Functie van het handboek voor de Zernike Campus
- 2.2 Visie en uitgangspunten

3. Algemene uitgangspunten

- 3.1 Landschappelijke kwaliteit
- 3.2 Functionele kwaliteit
- 3.3 Onderhoud
- 3.4 Proces

4. Lijnen

- 4.1 Gebiedsontsluitingsweg
- 4.2 Campuswegen/Erftoegangsweg type 1
- 4.3 Campuswegen/ Erftoegangsweg type 2
- 4.4 Voetpaden

5. Vlakken

- 5.1 Parkeerplaats
- 5.2 Plein
- 5.3 Fietsenstalling
- 5.4 Park/ Groenzone

Voorwoord

Campus Groningen is het knooppunt van kennis en bedrijvigheid, waar de afgelopen jaren een bijdrage is geleverd aan de gezamenlijke maatschappelijke doelstellingen: Healthy Ageing, Sustainable Society, Energie(transitie) en het stimuleren van ondernemerschap. Campus Groningen faciliteert de strategische doelstellingen van haar partners die gezamenlijk de motor vormen van het innovatieve ecosysteem.

Voor u ligt het kwaliteitshandboek buitenruimte voor de Zernike Campus. Dit handboek is de invulling van een lang gekoesterde campusbrede wens en een middel om de ontwikkeling van de campus een stukje verder te brengen, evenals het stedenbouwkundig plan dat al eerder is vormgegeven voor de Zernike Campus. De belangrijkste bijdrage die het handboek brengt is het **vergroten van de beleving van één campus**, onafhankelijk van de diverse vastgoedeigenaren.

Dit stuk is tot stand gekomen met inbreng en hulp van de gemeente Groningen, Hanzehogeschool Groningen, Bedrijvenvereniging West en Rijksuniversiteit Groningen. Dit resulteert in een stuk dat bedoeld is voor de gebruikers en campuspartners van de Zernike Campus.

Het handboek is zo opgesteld dat er een solide basis ligt voor een **eenduidige kwaliteit van de openbare ruimte**, maar waar ook **ruimte is creatieve**, innovatieve oplossingen om deze kwaliteit continu te optimaliseren.

Namens de campusbewoners,

Mark Bloeming
Terreinbeheerder Zernike Campus - Rijksuniversiteit Groningen

In samenwerking met:

CAMPUS
GRONINGEN

 university of
groningen

 Hanzehogeschool
Groningen
University of Applied Sciences

 Gemeente
Groningen

 BEDRIJVEN
VERENIGING
WEST

01.

Inleiding

1.

Welkom

1.1 Doel en resultaat

Een voorwaarde om succesvol en plezierig te werken, te onderzoeken, onderwijs te genieten en te ondernemen is het bieden van de juiste voorzieningen en het creëren van een prettige omgeving. Juist op de campus proberen we de ontmoeting en kruisbestuiving tussen de verschillende groepen te faciliteren. Hierbij is een belangrijk middel het faciliteren in een optimale beleving van de buitenruimte, waar gevoel van saamhorigheid, kwaliteit en eenduidigheid voorop staat. Naast dat een zekere kwaliteit an sich een doel is, is het ook belangrijk dat de campus als één campus ervaren wordt, ook al zijn er meerdere gebruikers en (vastgoed)eigenaren. Voor deze beleving is een eenduidige kwaliteit belangrijk, zowel in **inrichting** als **beheer**.

Het kwaliteitshandboek is een praktisch middel om een stap te maken in uniforme inrichting, onderhoud en beheer op het campusterrein.

Dit handboek is te zien als een verdere praktische uitwerking van de stedenbouwkundige visie Zernike Campus ([WEST8](#)) uit 2014. De basis van dit stedenbouwkundig plan past nog steeds bij de huidige visie, dit geeft aanleiding om dit plan wederom in te zetten om een stap te maken in een uniforme campusuitstraling.

Dit handboek is in lijn met de ambities zoals omschreven in het [Strategisch Campusplan](#) 2020-2025. Het voorliggende handboek is een belangrijk instrument voor een eenduidige campusuitstraling.

1.2 Proces en vervolg

Dit handboek is een gedragen handboek door de partners. Daarmee is dit een bindend stuk voor partijen die op de campus (her)inrichten. In eerste plaats is het een bindend stuk voor het openbaar gebied. Na vaststelling zal dit handboek eveneens als voorwaarde gelden bij uitgifte van kavels. De praktische uitwerking hiervan volgt in een nog uit te werken implementatieplan.



Dit handboek is dynamisch en wordt jaarlijks herijkt naar de laatste ontwikkelingen op de Campus. Het is tevens een onderdeel van de integrale gebiedsmanagement opgave van de Zernike Campus.

1.3 Doelgroep en toepassing

De belangrijkste doelen van dit handboek zijn het creëren van een zekere **basiskwaliteit** en het bevorderen van de **campusbeleving**. Deze doelen worden bereikt door, waar nodig, eisen te stellen aan de inrichting en het beheerniveau van de buitenruimte.

De praktische gebruikers van dit handboek zullen enerzijds **ontwerpers** en (civiel) technische mensen zijn die werken aan de (her)ontwikkeling van een gebied of kavel. Dit natuurlijk in opdracht van de (toekomstige) vastgoedeigenaar. Anderzijds is dit handboek bruikbaar als kader voor **beheerders** om de beoogde kwaliteit in beheer en onderhoud te duiden.

Het handboek is zodanig opgesteld dat een solide basis (eenduidige kwaliteit) geborgd is, maar het creatieve proces in ontwerp en het toepassen van innovatieve oplossingen niet gehinderd wordt. Er is voor gekozen om met een indeling op basis van **lijnen (wegen, paden)** (1) en **vlakken (plein, park)** (2) een aantal principeprofielen te maken. Op basis van deze principes kan een ontwerpende en technisch uitwerkende partij een plan voor de buitenruimte maken.

Het handboek is bewust geen sluitend geheel. De solide basis is geborgd, maar niet alle functies zijn uitputtend beschreven. Voorbeelden hiervan zijn opstelplaatsen voor containers, sportvoorzieningen en kademuren. Hier wordt een beroep gedaan op het gezonde verstand van de ontwerpende en realiserende partij.

Daar waar mogelijk is, zijn onderdelen functioneel gespecificeerd, bijvoorbeeld om vrijheid in leverancier te bevorderen. Daar waar nodig voor de campusuitstraling is gedefinieerd. Er is zo veel mogelijk gebruik gemaakt van reeds bestaande (kwaliteits)eisen, zoals de Civiel en Cultuurtechnische randvoorwaarden (CCTR) van de gemeente Groningen of publicaties van het CROW.

1.4 Leeswijzer

In het eerste inhoudelijke hoofdstuk – hoofdstuk 2 - wordt kort en krachtig een visie op de openbare ruimte van de Zernike Campus uiteengezet en de vertaalslag gemaakt van de stedenbouwkundige visie WEST8 en voortschrijdend inzicht. In hoofdstuk 3 worden algemene uitgangspunten benoemd voor de inrichting en onderhoud van de buitenruimte. Hoofdstuk 4 en 5 gaan aan de hand van principeprofielen in op de verschillende typen gebieden op de Campus.

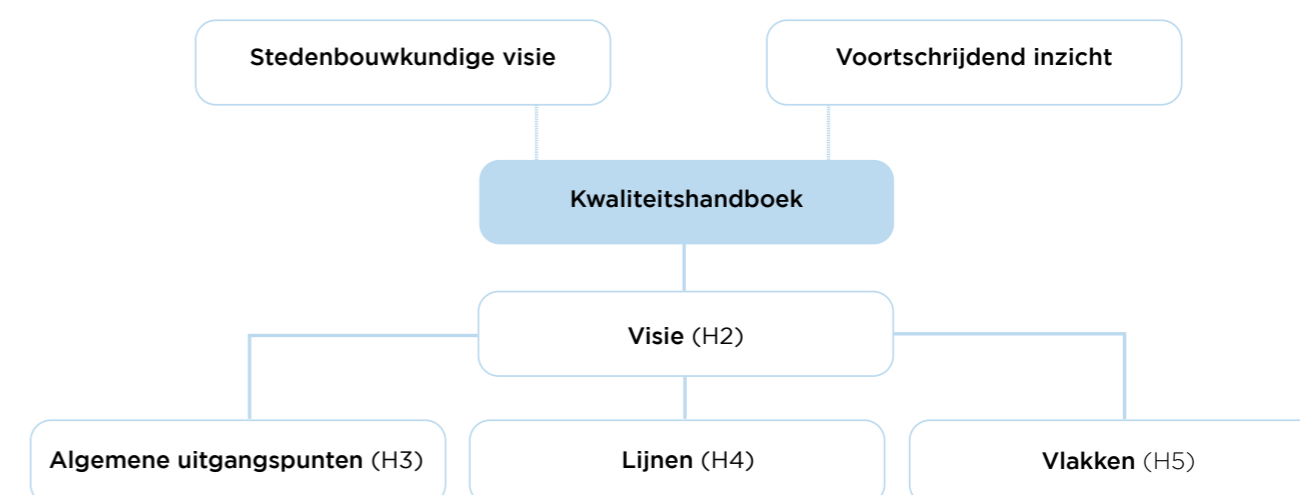
2.

2.1 Functie van het handboek voor de Zernike Campus

Campus Groningen kenmerkt zich door haar cultuur van samenwerking. De partijen op en om de Campus worden uitgedaagd niet alleen verdieping in de eigen organisatie te zoeken, maar ook over de grenzen van de eigen organisatie heen te kijken en ervaring op te doen met Campusbrede vraagstukken. Deze vraagstukken bevinden zich op **drie strategische programmalijnen** ten behoeve van een duurzame campusdoorontwikkeling, te weten: Community building (1), Integraal gebiedsmanagement (2) en Campus Services (3).

De drie strategische en samenhangende programmalijnen ondersteunen enerzijds de bredere ambitie en samenhang, anderzijds dragen ze bij aan de maatschappelijke uitdagingen waar we ons op hebben toegelegd. De onderlinge raakvlakken van het handboek liggen met name in programmalijn 2 – gebiedsmanagement en gebiedsontwikkeling – en lijn 3 – shared services, waarbij een uniforme, kwalitatief hoge uitstraling wordt nagestreefd.

Het handboek is een uitwerking van de stedenbouwkundige visie van West 8 en voortschrijdend inzicht en ervaringen in het openbaar gebied.



02.

Visie op de openbare ruimtes op de Zernike Campus

2.2 Visie en uitgangspunten

Het startpunt bij een visie op de buitenruimte van de Zernike Campus is de stedenbouwkundige visie door West 8 uit 2014. In deze visie wordt gesteld als hoofddoelstelling:

Een open groene parkruimte waar fietsers en voetgangers het primaat hebben.

Daarbij worden onderstaande doelstellingen omschreven.

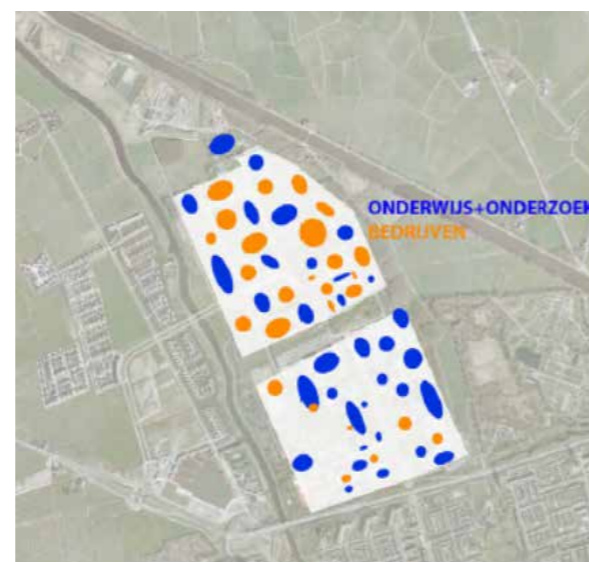
Ruimtelijke visie/ Doelstellingen

Het samensmeden van zuid en noord tot één Zernike Campus Groningen vraagt om een reeks van interventies die de ruimtelijke kwaliteit van de onderlinge verbindingen verbeteren:

1. De transformatie van de Zernikelaan naar een aantrekkelijke verbinding voor fietsers en voetgangers, openbaar vervoer en leveranciers.
2. Het creëren van verkeersroutes voor langzaam verkeer in het noordelijk deel die aansluit op het fietsnetwerk in de omgeving en het zuidelijk deel van de campus.
3. Het omvormen van de parkeerterreinen van een scheidende naar een verbindende zone in de campus.
4. Het ruimtelijk inkaderen van het gebied zodat er in de komende tijd een intiemer en aantrekkelijker vestigingsklimaat ontstaat.
5. Het functioneel mengen van bedrijven en instellingen voor onderwijs en onderzoek om een optimale synthese te bereiken.

Bron: WEST8

Ook wordt de nadruk gelegd op een mening van bedrijven, onderwijs en onderzoek.



Naar meer menging van bedrijven, onderwijs en onderzoek

In de loop van de tijd zijn daar, onder invloed van voortschrijdend inzicht, enkele punten aan toe te voegen. Deze factoren spelen een belangrijke rol in de algehele gebiedsontwikkeling van de Campus.

- **Uniformering**

Er is een wens tot uniformering van onder andere materialisering en straatmeubilair, om verrommeling te voorkomen en de campusuitstraling te bevorderen.

- **Duurzaamheid**

De ontwikkeling van duurzaamheidsambities bij de campuspartners. In de buitenruimte is dit te vertalen naar met name klimaatadaptatie en ecologische waarde. In toekomstige planvorming wordt hier aandacht aan geschonken.

- **Onderzoek en Innovatie ademen**

Op de campus zijn bedrijven en studenten continu bezig met de ontwikkelingen van morgen, waarbij onderzoek en innovatie centraal staat. Vanuit de buitenruimte wordt prioriteit gesteld aan de zichtbaarheid (1) hiervan en – waar mogelijk – het leveren van een actieve bijdrage (2). Bovenstaande heeft aanleiding gegeven tot het ontwikkelen van showpunten, ook wel de Campus 'points of view' genoemd. Het doel van deze showpunten is het zichtbaar maken van innovaties, (student) initiatieven en projecten in de buitenruimte die in de bouwen gebeuren. Tevens wordt er ruime aandacht geschonken aan de proeftuingedachte. Dit betekent dat er op de Campus ruimte is om te experimenteren en pilotprojecten uit te voeren.



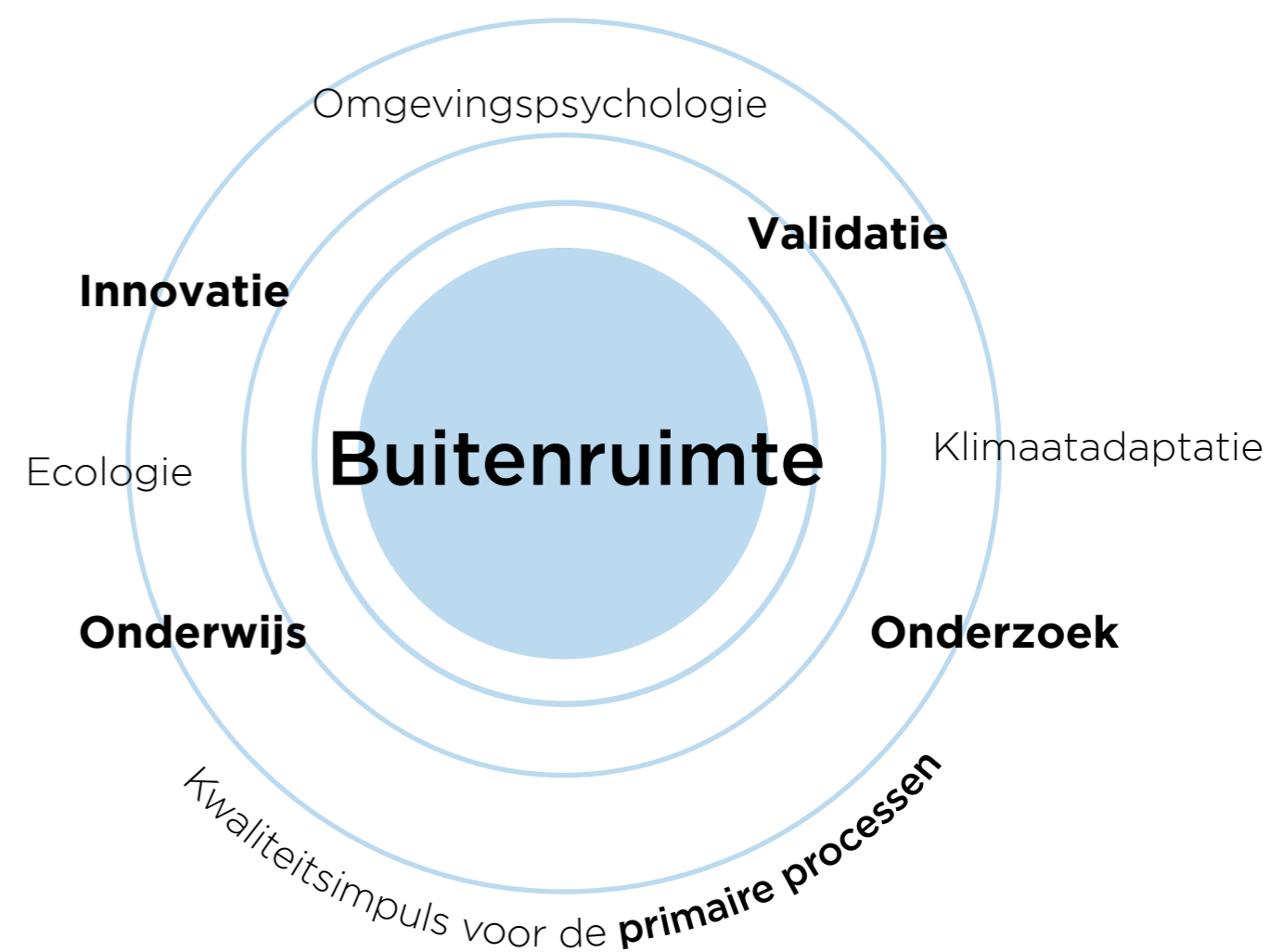


Conclusie

De **buitenruimte levert een actieve bijdrage aan de primaire processen op de Zernike Campus**. Onderzoek, onderwijs, innovatie en validatie vindt niet alleen binnenshuis plaats, maar ook buiten. Voorbeelden hiervan zijn te vinden op het gebied van ecologie, klimaatadaptatie maar ook omgevingspsychologie.

Het beoogde doel van onderzoek en innovatie ademen in de buitenruimte is een vliegwieleffect. Door de zichtbaarheid en actieve bijdrage worden verschillende partijen (bedrijfsleven, start-up, onderzoek & onderwijs), maar ook verschillende vakgebieden en onderzoeksvelden, met elkaar in contact gebracht. Dit geeft een kwaliteitsimpuls voor de primaire processen en is een selling point voor de campus.

De voorgenoemde (beleids) uitgangspunten laten zich, met input van best practices (Zernikelaan) vertalen naar concrete voorschriften voor inrichting en beheer. Dit is in de volgende hoofdstukken uiteengezet.



3.

In de inleiding is benoemd dat per type gebied eisen worden geformuleerd. Er zijn echter ook overkoepelende uitgangspunten die op alle gebieden van toepassing zijn. Deze uitgangspunten zijn in dit hoofdstuk benoemd, met een onderverdeling in **Landschappelijke kwaliteit (3.1)**, **Functionele kwaliteit (3.2)** en **Onderhoud (3.3)**.

Het hoofdstuk eindigt met een paragraaf over het proces (3.4). Het uitgangspunt is hierbij dat de wijze waarop het (ontwerp)proces wordt ingevuld geheel aan de betreffende ontwikkelde partij kan worden overgelaten. Er zijn echter een aantal aandachtspunten die in het proces verankerd moeten worden om tot een goede toepassing van dit handboek te komen: dit zijn de factoren zoals beschreven in paragraaf 3.4.

3.1 Landschappelijke kwaliteit

Voor landschapskwaliteit is de stedenbouwkundige visie van West 8 de basis. Hierbij zijn in diverse projecten keuzes gemaakt die leiden tot een bepaalde standaard die hier geformaliseerd wordt. Gezien de ambities zoals geschetst in paragraaf 2.2, beperken wij ons hier tot uniformering van straatmeubilair.

Straatmeubilair:

- De bankjes: Exofet Montseny
- De picknickbanken: Thalens 2 meter
- Afvalbakken: Bammens Metropole met klep, model 'Zernike'
- Bewegwijzering en entreezuilen: Conform Bestek bewegwijzering Zernike Campus Groningen
- Vanuit wetgeving is de Campus rookvrij. Er worden geen voorzieningen ten bate van rokers aangelegd.

03.

Algemene uitgangspunten

3.2 Functionele kwaliteit

Het is belangrijk dat de buitenruimte goed functioneert en veilig is in relatie tot het beoogde gebruik. Deze eisen zijn in dit kopje opgenomen, waarbij veelal gebruik is gemaakt van landelijk geaccepteerde richtlijnen.

- Het hemelwaterafvoer wordt middels een gescheiden stelsel (HWA/DWA) HWA wordt in basis naar de dichtstbijzijnde watergang gebracht. Gezien de klimaatontwikkeling moet aandacht zijn voor waterretentie.
- De inrichting moet voldoen aan de richtlijnen uit het ASVV, De Richtlijn Toegankelijkheid en aan het Handboek Wegontwerp, allen uitgegeven door het CROW
- Aan een verlichtingsplan ligt een berekening op basis van NPR 13201 ten grondslag. Het verlichtingsniveau voldoet aan de betreffende klasse.
- De Eisen en uitvoering, Informatie-overdracht, Riscoverdeling en garanties, Bijbehorende verplichtingen en Bouwstoffen voldoen aan en zijn conform Standaard RAW bepalingen
- Er moet aandacht zijn voor duurzaamheid, zie hiervoor de alinea Proces
- Technische installaties (m.n. slagbomen en zakpalen met bijbehorende verkeerslichten) moeten voldoen aan de technische eisen van de betreffende vastgoedeigenaar. Voor de RUG is dit ATB Elektrotechniek.

3.3 Onderhoud

- Het dagelijks beheer (gazonmaaieren, zwerfvuil) wordt voornamelijk uitgevoerd aan de hand van beeldkwaliteit zoals omschreven in de Kwaliteitscatalogus Openbare Ruimte van het CROW. Hierbij worden de volgende kwaliteitsniveaus gehanteerd.
 - o Onkruid op verharding, zwerfafval, natuurlijk afval (bijvoorbeeld gevallen blad op verharding): Kwaliteitsniveau A.
 - o Grasmaaien, onkruid in beplanting, snoeien van hagen, afvalbakken: Kwaliteitsniveau B.
- De uitzonderingen op beheergroepen die op beeldkwaliteit worden onderhouden zijn:
 - o Het snoeien van bomen en bosplantsoen, dit gebeurt naar nut en noodzaak;
 - o Watergangen worden schoongemaakt naar nut en noodzaak, specifiek met oog voor ecologie;
 - o Ecologisch groen ingezaaid met het mengsel Nectar onder het maimes, dit wordt 1x per 3 a 4 weken gemaaid.
 - o Bloemweiden/bermen worden in basis onderhouden volgens het principe van Sinusmaaieren. Indien (door beperkte oppervlakte) dit niet werkbaar is, wordt overgeschakeld naar het principe Maaien en ruimen. De nadruk ligt in ieder geval op ecologische kwaliteit.

3.4 Proces

In deze paragraaf worden de belangrijkste uitgangspunten opgesomd. Dit zijn niet de inrichtingseisen maar de eisen aan het proces.

- Dit handboek is geen vervanging van publiekrechtelijke aangelegenheden (Omgevingsvergunning, Wet Natuurbescherming etc.). Het is een praktisch handvat voor het realiseren van een campusuitstraling.
- Het ontwerp wordt voorzien van een (korte) ontwerpnotitie.
- De partijen op de campus hebben ambities op het gebied van duurzaamheid en innovatie. In de ontwerpnotitie stipt de ontwikkelende partij deze onderwerpen aan. Denk hierbij bijvoorbeeld aan circulariteit en klimaatadaptatie.
- Op het gebied van duurzaamheid geeft het Groninger Ambitiweb Duurzaam GWW, Duurzaam werken in de openbare ruimte, aanknopingspunten.
- Binnen het begrip duurzaamheid is ecologische kwaliteit en waarde een specifiek speerpunt op de campus. Aanknopingspunten voor (het ontwikkelen van) ecologische waarde komen uit het rapport: Een ecologische waardevolle Zernike en het daarbij behorende Doelsoortenbeleid Zernike.
- In de ontwerpnotitie wordt uiteengezet hoe dit inrichtingshandboek is toegepast.
- Minimaal twee maanden voor het einde van de garantie en/of onderhoudstermijn behorende bij de aanleg vindt een overdracht plaats naar de beherende instantie.

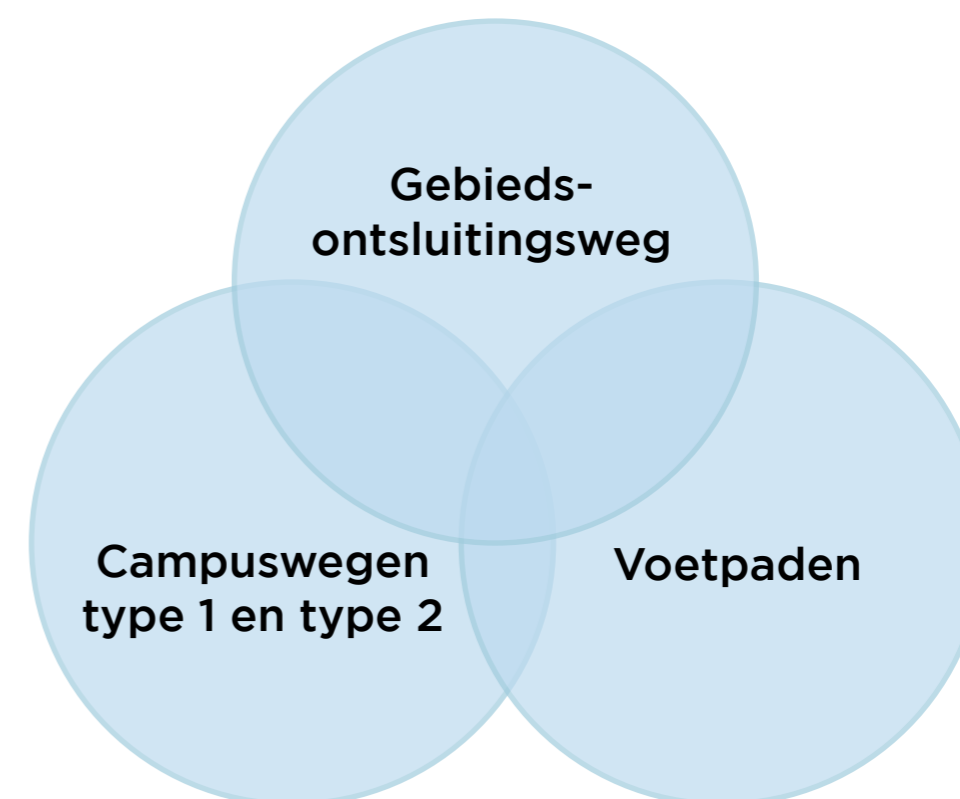
Er is in het proces bewust geen controlemoment ingebouwd. Er is dus geen derde partij die een ontwerp (of technische uitwerking daarvan) toetst op het correct toepassen van dit handboek. Daarmee is het toepassen van dit handboek een verantwoordelijkheid van de betreffende ontwikkelende partij.

4.

In deze paragraaf worden de voorwaarden en eisen gepresenteerd met betrekking tot de lijnen op de Campus. Hierbij wordt onderscheid gemaakt in een gebiedsontsluitingsweg (4.1), Campuswegen type 1 en 2 (4.2, 4.3) en voetpaden (4.4).

4.1 Gebiedsontsluitingsweg

De gebiedsontsluitingswegen, op de campus bijvoorbeeld de Zernikelaan of het Blauwborgje, zijn altijd gemeentelijke wegen. Dit inclusief de busbaan en het bijbehorende fiets- en voetpaden. Deze wegen worden door de gemeente vormgegeven aan de hand van de laatste inzichten op dit gebied en daardoor niet verder uitgewerkt in dit stuk.



04.

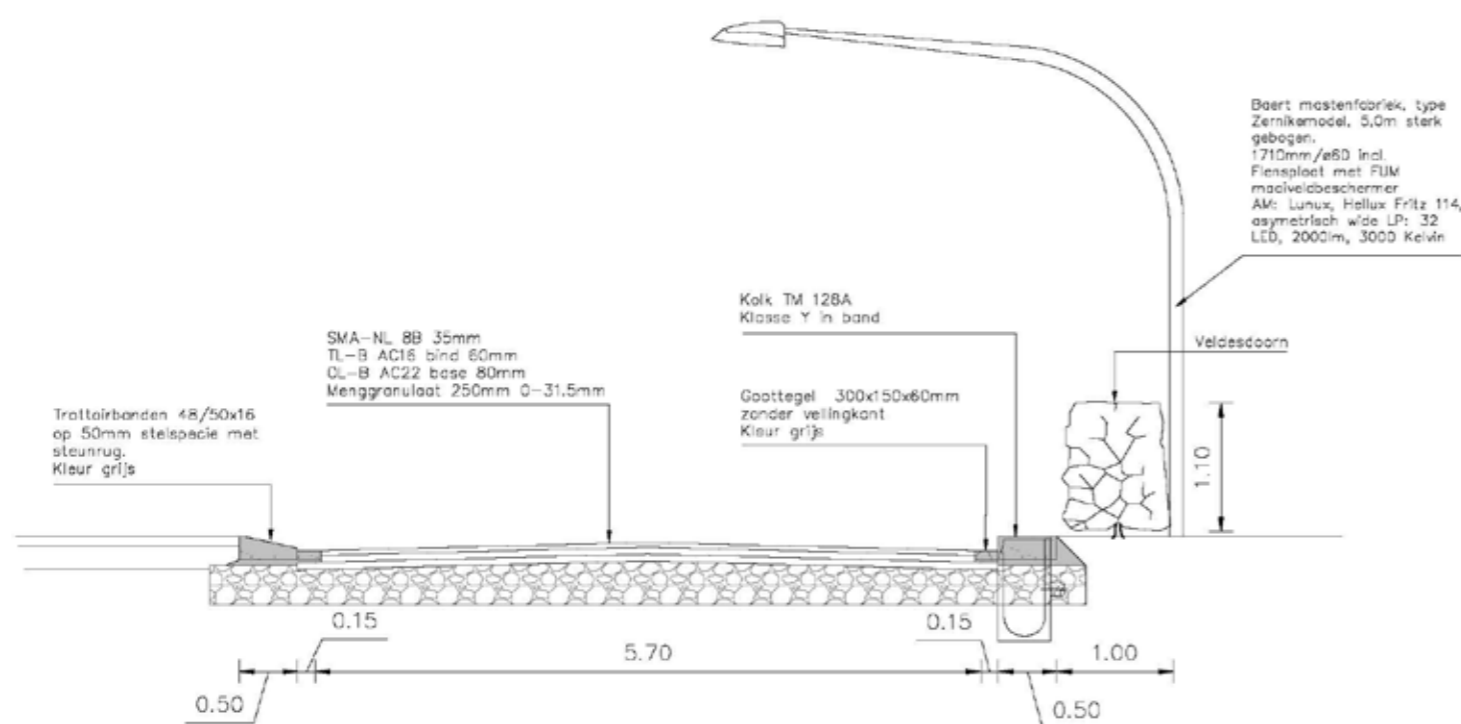
Lijnen

4.2 Campuswegen/ Ergtoegangsweg, type 1

Algemeen vormende principes:

- Het shared space principe, het gezamenlijke gebruik door gemotoriseerd verkeer, fietsers en voetgangers;
- Aansluiting fiets- en voetpaden doormiddel van inritbanden. Dat wil zeggen: geen opstap.
- Aansluiting op Gebiedsontsluitingswegen, doormiddel van een inritconstructie;
- Indien afgesloten/niet openbaar wordt dit gerealiseerd door inzinkbare Bollard/ zakpaal.
- Niet het gehele profiel hoeft voorzien te worden van een haag. Dit naar toegevoegde waarde.

Principeprofiel:



Principeprofiel Campusweg

Onderhoud:

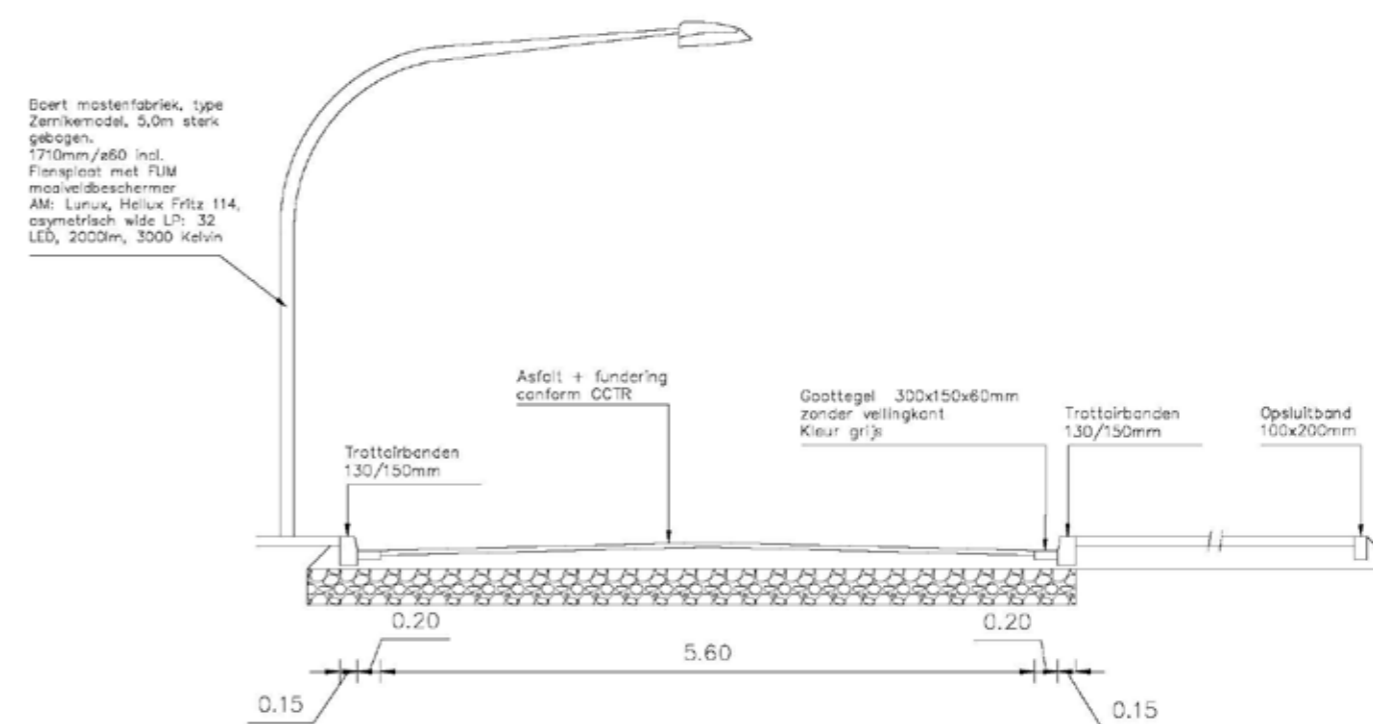
- Jaarlijks kolken legen.

4.3 Campuswegen/ Erftoegangsweg, type 2

Algemeen vormende principes:

- Aansluiting fiets- en voetpaden doormiddel van inritbanden. Dat wil zeggen: geen opstap.
- Niet het gehele profiel hoeft voorzien te worden van een haag. Dit naar toegevoegde waarde.

Principeprofiel:



Principeprofiel Campusweg (2)

Onderhoud:

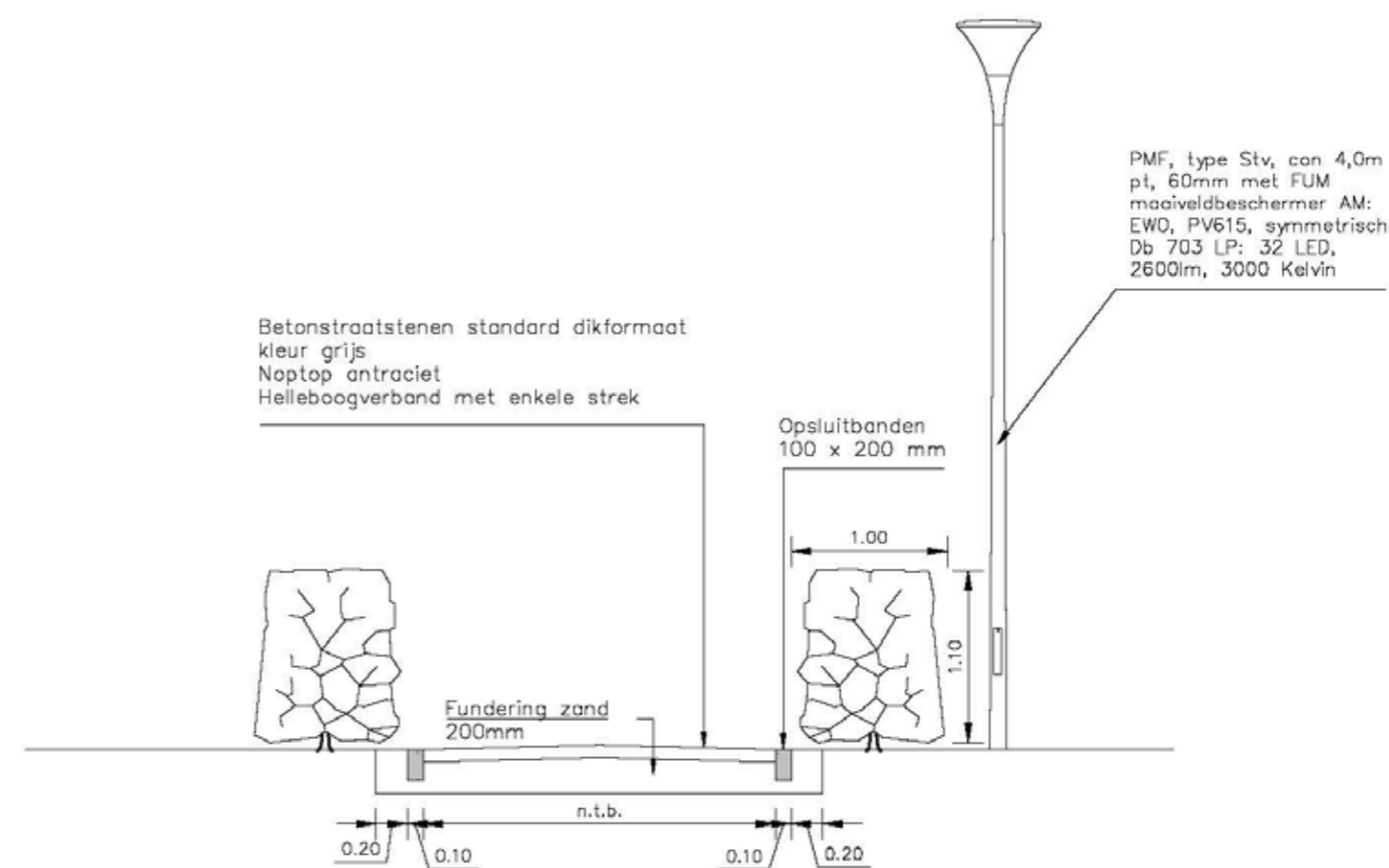
- Jaarlijks kolken legen.

4.4 Voetpaden

Algemeen vormende principes:

- Breedte afhankelijk van verwachte gebruiksintensiteit. De minimale breedte conform ASVV/ richtlijn toegankelijkheid;
- De afwatering primair naar aangelegen groenzones. Indien dat niet mogelijk is, kolken (type: zie parkeerplaatsen) toepassen.
- Indien het pad een dubbelfunctie heeft in de vorm van logistiek (bestelauto, vorkheftruck) de fundering verzwaren naar profiel parkeerplaats.

Principeprofiel:



Principeprofiel fiets/voetpad

5.

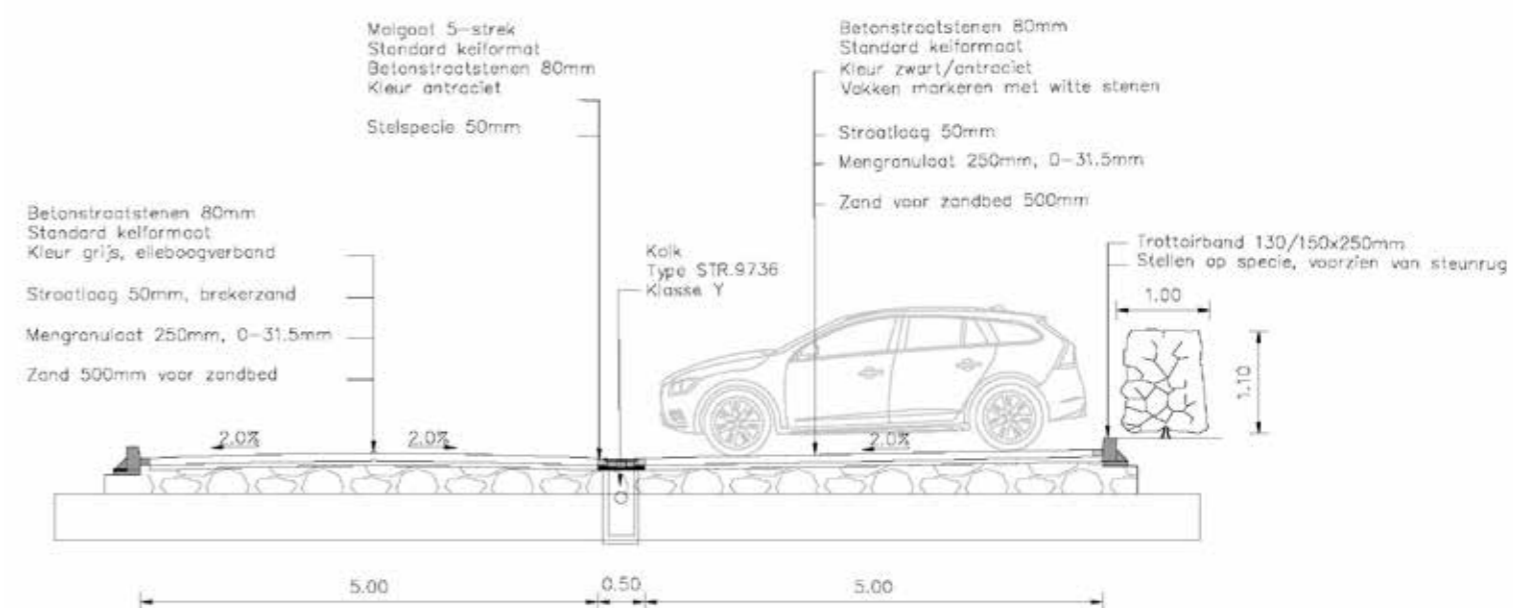
In deze paragraaf worden voorwaarden en eisen gepresenteerd aan de vlakken op het campusterrein. Hierbij wordt onderscheid gemaakt in parkeerplaatsen (5.1), pleinen (5.2), fietsenstallingen (5.3) en park/groenzone (5.4).

5.1 Parkeerplaats

Algemeen vormende principes:

- Indien afgesloten: door middel van slagbomen.
- Entree desgewenst verfraaien met een plantvak, zie groenvak;
- Verlichting middels Modernista Skypark, indien nodig is de masthoogte aanpassen.

Principeprofiel:



Principeprofiel parkeerplaats



05.

Vlakken

5.2 Plein

Pleinen zijn de smaakmakers in de openbare ruimte, er zijn er geen twee hetzelfde. Daarom is er geen principeprofiel getekend, maar enkele uitgangspunten benoemd. Er wordt onderscheid gemaakt tussen entreepleinen en centrale pleinen.

Entreepleinen zijn pleinen met (vaak) een bescheiden afmeting bij de entree van een gebouw. Hier ontmoet de architectuur van het gebouw de sfeer van de campus. In esthetische zin is dit ook de voornaamste rol, het gebouw verbinden met de campus. In functionele zin zijn de volgende uitgangspunten belangrijk:

- Goede bereikbaarheid (vrije doorgang) voor noodhulpdiensten;
- Extra aandacht voor (routing van) minder validen.
- Logische aansluiting en routing naar voetpaden en fietsenstalling.

De centrale pleinen zijn ontmoetingsplaatsen met een eigen identiteit. Een voorbeeld van een centraal plein is het Zernikeplein. Op de pleinen is ruimte voor recreatie, ontmoeten, sport en is bij uitstek een plek waar de campus als proeftuin zichtbaar is.

Functioneel zijn de volgende uitgangspunten van toepassing:

- Het shared space principe, gezamenlijk gebruik door gemotoriseerd verkeer, fietsers en voetgangers;
- Aandacht voor nutsvoorzieningen (m.n. elektra) ten bate van evenementen en of showcases, afgestemd op beoogd gebruik van het plein.

Voor beide pleintypen zijn een aantal overkoepelende eisen:

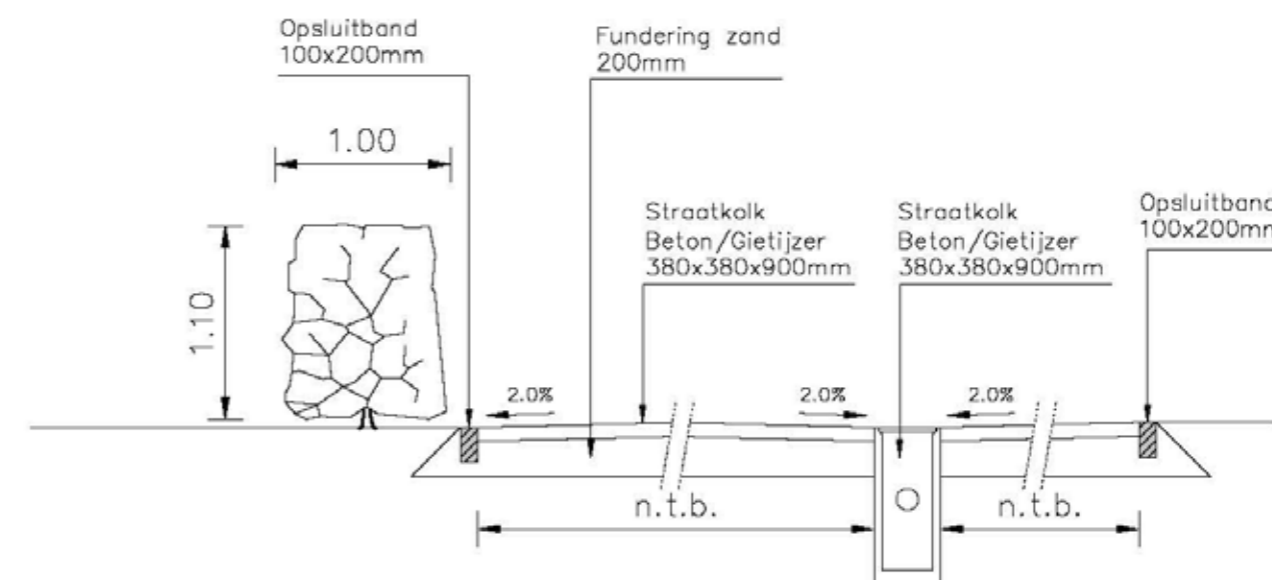
- Indien het plein een dubbelfunctie heeft in de vorm van logistiek (bestelauto, vorkheftruck) de fundering verzwaren naar profiel parkeerplaats in de zones van het plein die de logistieke functie hebben.
- De afwatering primair naar aangelegen groenzones. Indien dat niet mogelijk is kolken (type: zie parkeerplaatsen) toepassen. Lijngoten alleen toepassen als er redelijkerwijs geen alternatief is.
- Bomen worden bij voorkeur in een plantvak geplaatst, bomen in verharding worden spaarzaam toegepast. Overige eisen aan beplanting/ groen worden in 4.4 Park/ groenzone verder uitgeschreven.
- Verlichting bij voorkeur in standaardarmatuur, zie profiel 3.2 Voetpaden. Afwijkingen, om bijvoorbeeld een gebouw of kunstuiting aan te lichten, zijn mogelijk.

5.3 Fietsenstalling

Algemeen vormende principes:

- De capaciteit (aantal fietsen & scooters) op basis van verwachte gebruikintensiteit
- Duidelijke scheiding tussen stalling van fietsen en het parkeren van scooters. Markeren middels belijning.
- Oplaadpunten voor elektrische fietsen indien gewenst;
- De afwatering primair naar aangelegen groenzones. Indien dat niet mogelijk is kolken (type: zie parkeerplaatsen) toepassen.

Principeprofiel:



Principeprofiel fietstalling

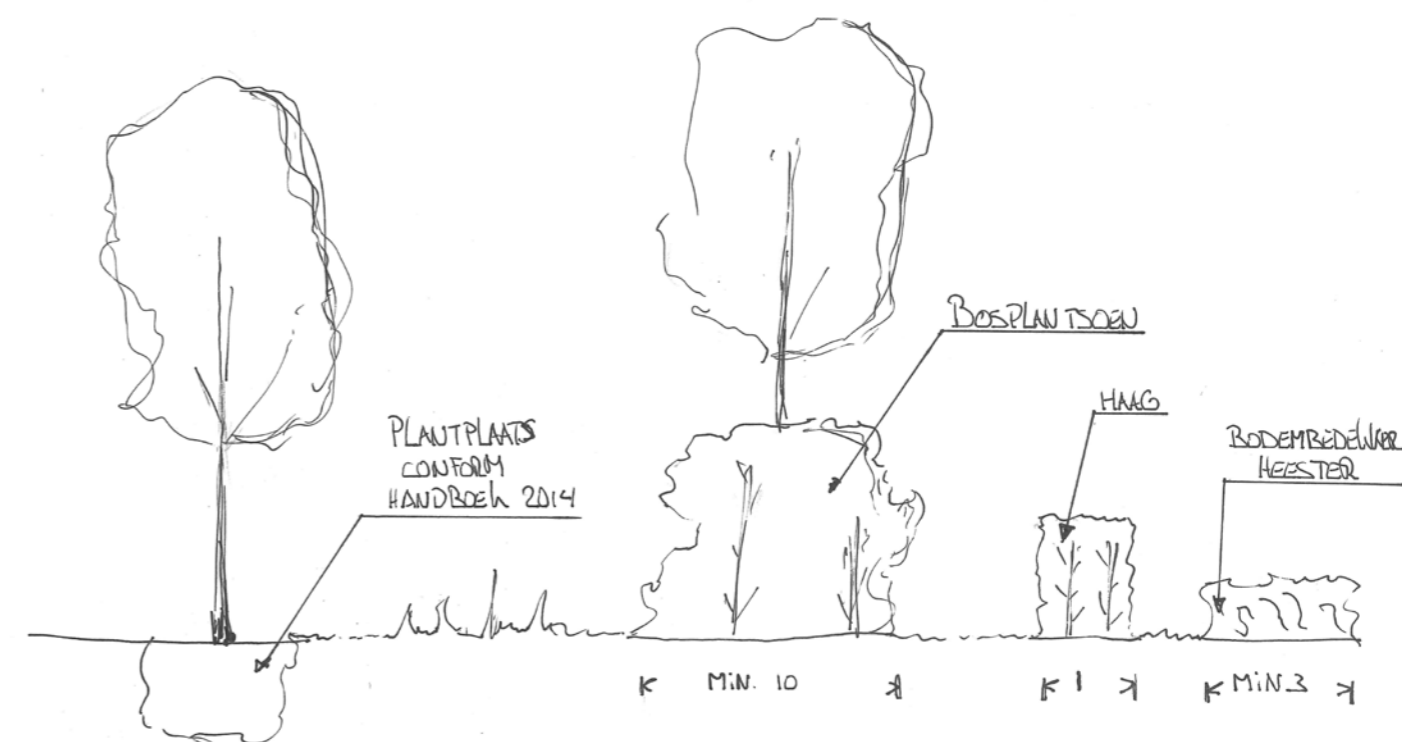
5.4 Park/ Groenzone

Algemeen vormende principes:

- In de basis geen verlichting in de groenzone (langs paden en wegen conform respectievelijke profielen) in verband met ecologie;
- Bij het toepassen van kruidige vegetatie zijn de volgende mogelijkheden:
 - o Gazon, kwaliteitsniveau B.
 - o Nectar onder het maimes (mengsel M5 Kruidhoek o.g.) 1x per 3 a 4 week maaien;
 - o Bloemenweide/ ruw gras (mengsel G2/3 Kruidhoek o.g.) Sinusbeheer;
 - o Insteek / talud watergang, natuurlijke ontwikkeling, 1x per 1 á 2 jaar maaien;
- Bij het toepassen van beplanting zijn er de volgende mogelijkheden:
 - o Bomen. Bij de soortkeuze worden habitat, sierwaarde en ecologische waarde afgewogen. De ontwerplevensduur van de standplaats (boven- en ondergronds) is tenminste 50 jaar en voldoet aan Handboek bomen 2014. De minimale aanplantmaat is 20-25 met kluit.
 - o Bosplantsoen, uitsluitend inheems sortiment met de nadruk op streekeigen en ecologische waarde. Minimale afmeting van een vak bosplantsoen is 10x10 meter;
 - o Heesters en bodembedekkers, bij soortkeuze worden sierwaarde en ecologische waarde afgewogen. De minimale maat van een heestervak is 3x3 meter.
 - o Hagen, bestaande uit Veldesdoorn. Dubbele plantrij, 5 planten per rij per meter. Minimale plantmaat 60-80.
 - o Vaste planten. Nadruk ligt op een combinatie van sierwaarde, ecologische waarde en onderhoudsvriendelijkheid. Concepten zoals Fleur Dansante, VitaalGroen, o.g. Vaste planten worden spaarzaam als smaakmaker toegepast bij entrees of zichtpunten.

- Daar waar intensief gemaaid gras/ gazon gepland is, voldoende aandacht voor afwatering en voldoende goed drainerende grond;
- Beplanting wordt in basis afgestemd op de bodemeigenschappen ter plaatse. De bodemeigenschappen worden bij hoge uitzondering aangepast op de beplantingskeuze, met uitzondering van bomen.
- Bij watergangen wordt een natuurvriendelijke oever toegepast. Beschoeiing wordt alleen toegepast als een natuurvriendelijke oever redelijkerwijs niet mogelijk is.

Principeprofiel:





**CAMPUS
GRONINGEN**

Campus Groningen wordt mogelijk gemaakt door:



university of
groningen



Hanzehogeschool
Groningen
University of Applied Sciences



umcg



provincie
groningen

