

U begeeft zich tussen studenten, ondernemers en onderzoekers, allen trots op deze ontmoetingsplek. Campus Groningen is de innovatiemotor van Noord-Nederland en kent twee aaneengrenzende locaties; de Healthy Ageing Campus (HAC) en de Zernike Campus (ZC).

Beide locaties zijn non-stop in ontwikkeling om de beste omgeving te bieden voor haar community. Dit leidt tot diverse bouwprojecten oa uw bouwproject. Ook wordt er gewerkt aan de toegangswegen naar Campus Groningen.

Voor het veilig en zo geordend mogelijk laten verlopen van de werkzaamheden hebben wij een aantal richtlijnen ten aanzien van veiligheid en communicatie opgesteld. Deze richtlijnen zijn tijdens het overleg “bouw- en infrastructurele projecten Zernike Campus Groningen dd. 22 mei 2018” vastgesteld. De richtlijnen worden hier nader toegelicht.

Wij zijn ons bewust dat, waar gewerkt wordt, tijdelijk overlast wordt veroorzaakt, maar gezamenlijk moeten we proberen deze overlast tot een minimum te beperken. Campus Groningen heeft een apart gedeelte op de website ingericht waar actuele bouwactiviteiten en stremmingen zijn weergegeven (Campus Bereikbaar): www.campus.groningen.nl/about-campus-groningen/campus-bereikbaar. Dit is een dynamische omgeving waar ook u als gebruiker van de Campus Groningen een bijdrage aan levert. Wij verwachten dan ook dat u als gebruiker van de Campus Groningen tijdig de planning van de bouwactiviteiten, de stremmingen of de te verwachten overlast meldt aan de bouwveiligheidscoördinator.

Contactpersoon inzake bouwcoördinatie en bouwveiligheid is dhr. M. Engelsman, Bouwveiligheidscoördinator (BVC). Zijn contactgegevens: tel. 06-11312339 en e-mail marcel.engelsman@groningen.nl. Bij afwezigheid van dhr. M. Engelsman kunt u contact opnemen met Campus Groningen 050-3611695.

Ondertekening Opdrachtnemer

Ondertekening Opdrachtgever

Ondertekening BVC

Richtlijnen ten aanzien van veiligheid op en rondom de bouwprojecten:

1. De opdrachtnemer stelt planning (incl. actualisatie gedurende het project) en een verkeerstroombplan op (voor het aan- en afvoeren van materialen en materieel) en dient deze tijdig maar minimaal 2 weken voor aanvang van de werkzaamheden ter goedkeuring in bij de wegbeheerder. Na goedkeuring dit plan ter informatie aanleveren bij de BVC.
2. De opdrachtnemer dient een voorstel in hoe om te gaan met het parkeren van de vervoersmiddelen van de werknemers op de bouw. Deze gegevens dienen minimaal 4 weken voor aanvang van de werkzaamheden te worden voorgelegd aan de BVC.
3. Indien er wegen/fietspaden/voetpaden dienen te worden gestremd ten behoeve van de uitvoering van de werkzaamheden dient dit te worden voorgelegd, incl. een uitgewerkt plan, aan de wegbeheerder/terreinbeheerder, dit kan in overleg met de BVC. Na goedkeuring van de wegbeheerder/terreinbeheerder een afschrift hiervan ter informatie aanleveren aan de BVC.
4. Tijdelijke bebording op de openbare wegen/fietspaden/voetpaden dienen dagelijks te worden gecontroleerd en geregistreerd.
5. Wegen/fietspaden/voetpaden die ten gevolge van de bouwactiviteiten worden vervuild, dienen dagelijks en indien nodig direct te worden schoongemaakt. Voertuigen die vervuiling meebrengen vanaf het bouwterrein dienen, voordat deze het bouwterrein afrijden, te worden ontdaan van de vervuiling.
6. Er mogen geen auto's, vrachtauto's of andere voertuigen op de openbare wegen/fietspaden/voetpaden geparkeerd staan, stil staan of anderszins de doorgang blokkeren, zonder vooraf toestemming van de wegbeheerder/terreinbeheerder.
7. De BVC wordt op de hoogte gehouden van de voortgang van de werkzaamheden middels het aanleveren actuele plannings.
8. De bouwterreinen dienen middels vaste hekken (hufferproof) te worden ontsloten van het openbare terrein.
9. Voorafgaand aan de werkzaamheden dient er een nul-opname worden uitgevoerd van de openbare ruimte. Dit dient in overleg te gaan met de desbetreffende beheerder (Gemeente Groningen, RUG of Hanze). Deze nul-opname dient te worden vastgelegd en ter informatie te worden aangeboden aan de BVC.
10. Indien er schade aan de openbare ruimte is ontstaan op Campus Groningen buiten het bouwterrein dient dit direct te worden gemeld bij de eigenaar/beheerder incl. een melding naar de BVC. Ook dient elk ongeval (buiten de bouwhekken) te worden doorgegeven aan BVC.
11. Daar waar de bouwer de openbare weg/fietspad/voetpad, vanaf het werkterrein, kruist dienen gediplomeerde verkeersregelaars te worden ingezet

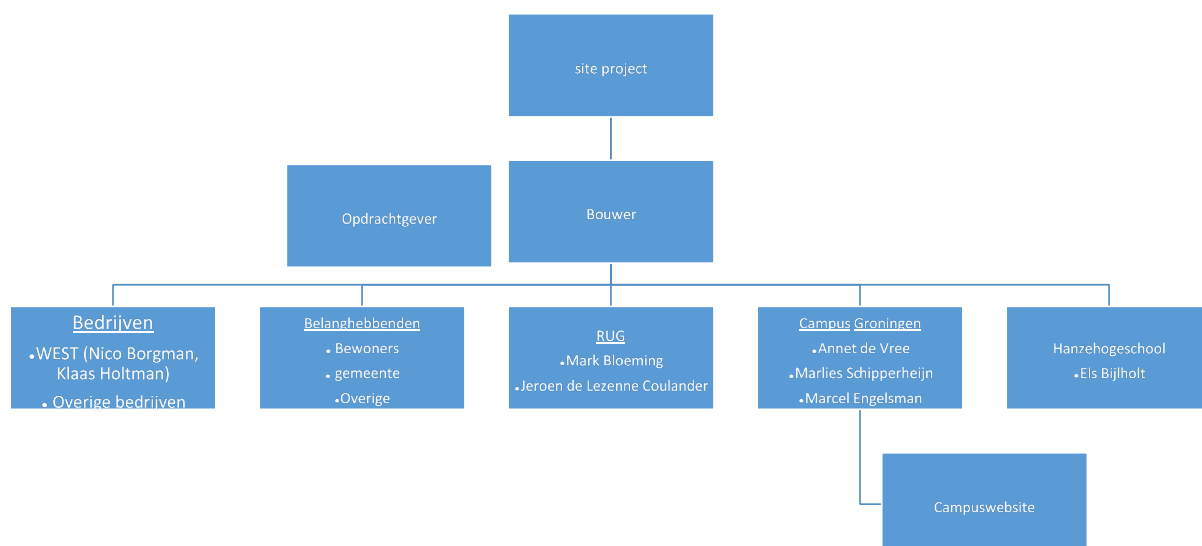
Ondertekening Opdrachtnemer

Ondertekening Opdrachtgever

Ondertekening BVC

12. Indien er verkeersregelaars worden ingezet dan dient dit te worden gemeld bij de BVC. Deze houdt bij waar en wanneer er verkeersregelaars op het campus terrein worden ingezet, zodat er niet onnodige veel verkeersregelaars worden ingezet. Vanuit de Campus Groningen kunnen we u helpen voor een geschikte partij.
13. Voorafgaand aan en tijdens de bouw, duidelijk en goed communiceren en inventariseren met de omgeving aangaande eventueel te verwachten en te accepteren geluids- en trillingsoverlast. Deze communicatie dient te worden vastgelegd en ter informatie te worden aangeboden aan de BVC. Deze publieksvriendelijke teksten en afbeeldingen moeten **uiterlijk 10 werkdagen** voor aanvang van de werkzaamheden worden verstrekt aan alle stakeholders zoals vermeld in onderstaand communicatiestroomschema. Een voorbeeld van een dergelijke tekst wordt verstrekt door de BVC.
14. Communicatie inzake informatieverstrekking richting de belanghebbende op de Campus Groningen verloopt via het communicatiestroomschema zie hieronder.
15. Indien de bouwer verwijsbordjes willen toepassen om naar hun bouwlocatie te verwijzen dient dit te worden voorgelegd aan de BVC. Deze gaat dit beoordelen op plaats, materiaal gebruik en formaat.

Stroomschema communicatie bouwprojecten op Campus Groningen



Stroomschema communicatie bouwprojecten op Campus Groningen

Ondertekening Opdrachtnemer

Ondertekening Opdrachtgever

Ondertekening BVC