



Campus  
Community  
Fund

CAMPUS COMMUNITY FUND – Business Plan 2023

# INVESTMENT ROADMAP

Investeren in het Noordelijke ecosysteem

## Aanleiding

Vanaf 2021 hebben de NOM, Rabobank, Campus Groningen en de Noordelijke Kennisinstellingen gezamenlijk het Campus Community Fund (hierna: CCF) ingericht. De oprichters hebben de overtuiging dat het CCF, als platform voor financieringen, bijdraagt aan Noordelijke economische ontwikkeling en (nieuwe) werkgelegenheid. Als de economie in het Noorden wordt gestimuleerd door o.a. de rol van het CCF, wordt daardoor ook invulling gegeven aan de groeiambities van Campus Groningen en de transities waarvoor Noord-Nederland staat.



In 2022 heeft de Stuurgroep van het CCF het functioneren van het CCF in de eerste twee jaren geëvalueerd. Deze eerste twee jaren zijn succesvol verlopen. Om de toegevoegde waarde nog meer te laten toenemen en de “pijplijn” van het CCF voor de komende jaren te vullen, is volgens de Stuurgroep meer inzicht in en verbinding met ecosystemen, bedrijven, netwerken, projecten en initiatieven nodig. Om die reden is in oktober 2022 een kwartiermaker (Johan Russchen) gevraagd om:

- Samen met belanghebbende partijen uit het Noordelijk ecosysteem, **aanstaande (potentiële) investeringen in kaart te brengen** op de vijf transitiethema’s Energie, Life Sciences en Health, Agri/Food, Digitale Economie en Groene Chemie. Het gaat daarbij ook om potentiële investeringen in Bedrijven & Projecten, Faciliteiten & Diensten en Vastgoed & Infra op Campus Groningen.
- Aanbevelingen te doen voor **“flagship” projecten** waar het CCF zich vanaf 2023 op kan richten. Waardoor het CCF in de positie komt het Noordelijk ecosysteem (mee) aan te jagen.
- Aanbevelingen te doen voor **het verbinden met** het bedrijfsleven, de aanpak, governance, scope en KPI’s van het CCF vanaf 2023.

Vervolgens heeft de inzet van een kwartiermaker tussen oktober en december 2022 geresulteerd in het voorliggende document. De benodigde informatie is opgehaald uit circa 25 interviews met partijen uit de vijf transities binnen het Noordelijk ecosysteem en een desktopstudie.

Met de hierin gepresenteerde inzichten en prioriteiten, de aangepaste inrichting en aanpak van het CCF en de aanstelling van de full time Organisator, is de overtuiging dat het CCF een forse bijdrage kan blijven leveren aan de groei van het Noordelijk ecosysteem en aan de groeiambities van Campus Groningen.

## Scope

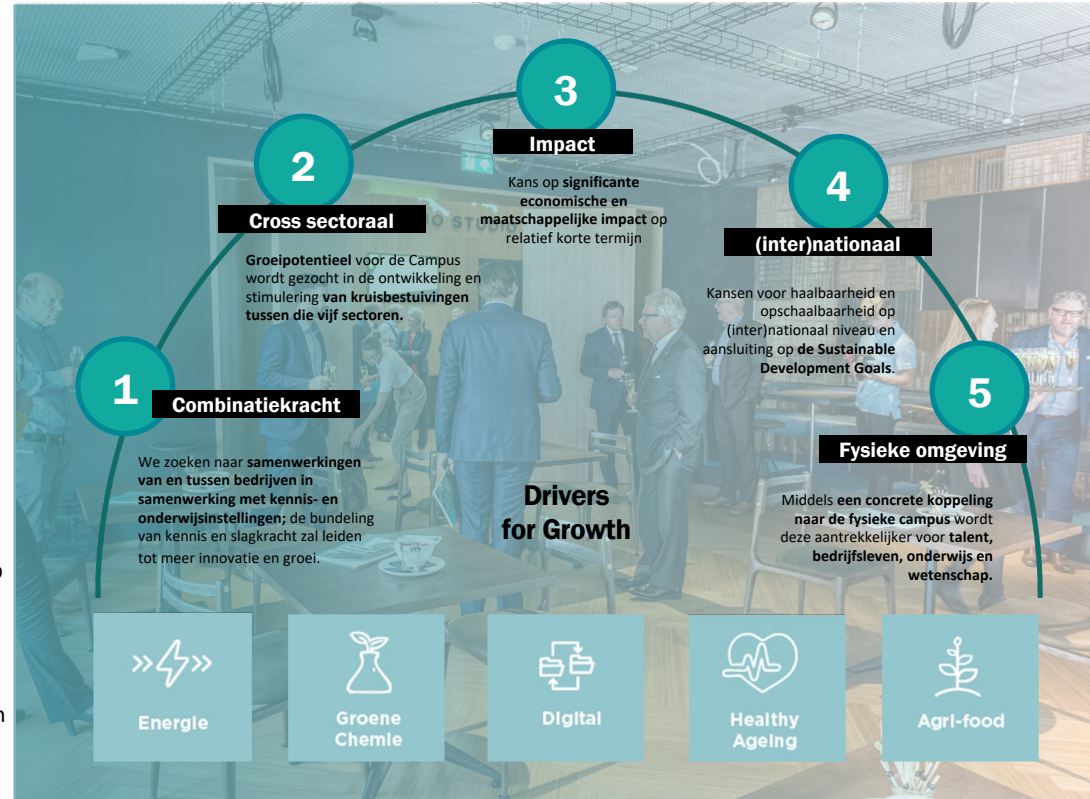
Het CCF richt zich op de ontwikkeling van 5 transities binnen het Noordelijk ecosysteem, ten behoeve van potentiële vestiging op en/of samenwerking met de Campus. Dat laatste betekent dat er meestal een duidelijke onderzoekscomponent aanwezig is. Het CCF staat in beginsel open voor financiering van bedrijven en initiatieven in alle fases van ontwikkeling. Het CCF richt zich op de totstandkoming van aanvragen en financieringen voor projecten binnen de eerder gedefinieerde Drivers for Growth (zie afbeelding).

## Flagship projecten

Op basis van de Investment Roadmap 2023, interviews en een desktopstudie is een prioritering tot stand gekomen voor het CCF vanaf 2023. Waar zou het CCF zich op moeten richten voor het (mee) aanjagen van de Noordelijke economie en werkgelegenheid?

Er zijn **12 flagship projecten en key accounts** geïdentificeerd, in verschillende fases van ontwikkeling. Het advies is om hier actief op (mee) te sturen. Er is bij deze initiatieven een gerede kans dat CCF van toegevoegde waarde kan zijn en dat er met de Campus kan worden samengewerkt.

Het advies is in 2023 een (beperkt) aantal andere ontwikkelingen en initiatieven uit de Investment Roadmap te monitoren.



## Potentiële CCF Flagshipprojecten 2023



### Hydrogen-Electrolyzers

Op de Campus (n.a.v. grote investeringen in electrolysers door Energie/chemiebedrijven), vanuit de Valley Campus gedachte.

### LSH Portal

Ecosysteem-samenwerking ten behoeve van stimulering, scouting, screening en ondersteuning van vroege fase Life Sciences ideeën.



### Battery R&D Center

Aanhaken bij acquisitie van grote hardware investeringen zoals battery producenten om R&D faciliteiten op Campus in te zetten.



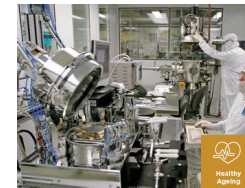
### House of Industry

Grote productiebedrijven (in NPAL) willen op de Campus pre-competitief uitdagingen als sensoren, robots, voorspelbaar onderhoud aanpakken.



### Pharma Fermentation facility

op “Campus schaal” geavanceerde fermentatie voor farma, ook kijken naar Groene Chemie en Agri/Food.



### Nanotechlab

Ruimte voor groeiambities van Polymer Enabled Medicine (nano-medische technologie).



### Genomics Lab

Capaciteit voor risicovolle innovatie- en talentontwikkeling op het gebied van (DNA) sequencing, genomics, metabolomics, etc.



### Sustainable Chemistry Open Research Centre

Centrum voor samenwerking en innovatie o.g.v. van groene chemie in de breedste zin des woord; “new generation chemische processen” (Life Cooperative en prof. dr. Ben Feringa)



### Fascinating

Grootchalig project voor een nieuw en gezond voedselsysteem. Samenwerking tussen o.a. Friesland Campina, Avebe, Rabobank, UMCG, Cosun, NOM, LTO, Agrifirm.



### Protein valley

Toepassingen van meerdere bronnen van eiwit (aardappel, bietenblad, lupine, hennep en peulvruchten). Uitbouwen InnoLab Agrifood voor meerdere partijen in de eiwitketen.



### Uitbreiding Zernike Advanced Processing (ZAP)

met faciliteiten voor drogen eiwit, pilotplant high tech verwerkingsfabriek eiwit, extrusie centrum.



### Rockit

Ondernemerschap in de digitale economie plant een grote opschaling in zowel virtuele als fysieke gemeenschappen gericht op innovatie en talent.

Het advies is te monitoren op de volgende relevante ontwikkelingen in het ecosysteem:

- Chemische Recycling
- Digitaliseringsagenda van NPAL
- NNL AI Hub
- Aanleg warmtenet naar Groningen
- PharmaNL
- European Digital Innovation Hub
- Biobased economy ontwikkeling
- Smart en Circular Hub
- Diagnostica en farma-ontwikkeling
- Chemport Innovation Centre
- Carbon Tech / CCU/ Future Carbon NL

### Reguliere activiteiten 2023

De verwachting is dat de reguliere activiteiten van het CCF - zoals investeringen in startende en groeiende bedrijven - op een vergelijkbare voet zullen doorlopen in 2023. Tevens wordt er aandacht en waar mogelijk invulling gegeven aan het toevoegen van dynamiek op de Campus vanuit onder andere sport, horeca en woonoplossingen in bijvoorbeeld Plaza-concepten.

## Business Intelligence, Lead Generation en Business Development

De focus van het CCF wordt voor 2023, binnen de vijf transitiethema's, voornamelijk gelegd op met name de transitiethema's **Energie Transitie, Life Sciences/Health en Agri/Food**, voor zover het gaat om *lead generation* en het scouten van relevante initiatieven. Het CCF gaat intensiever samenwerken met partijen uit deze sectoren. Bij de grote initiatieven als Fascinating en Groene Waterstof wordt geadviseerd dat het CCF periodiek en structureel met de betrokken partijen bekijkt welke toegevoegde waarde het CCF kan hebben. Voor Life Sciences geldt dat de verbinding tussen Life Cooperative en business development van de Campus al uitstekend werkt, zodat CCF zelf hier minder effort in hoeft te steken.

### Transitiethema's 2023 (focus)



Het potentieel en de toegevoegde waarde van het CCF is bij initiatieven in de Energietransitie, Agri/Food, Digitalisering en in mindere mate bij Groene Chemie nog niet top of mind. Daar zal actief aan gewerkt moeten worden. Het advies is structurele relaties tussen CCF en bedrijfsleven, overheden en kennisinstellingen, partijen als NEC, NPAL, GSP en ook bij de bronnen van publieke en private financiering (NPG, Groiefonds, landelijke fondsen, private equity, informal investors) te ontwikkelen om potentiële cases voor het CCF te identificeren en de toegevoegde waarde van CCF voor het ecosysteem top of mind te krijgen.

Vaak zijn grootschalige investeringen deels “gedekt” door privaat en landelijk en regionaal publiek geld, zoals NPG, Groiefonds, PharmaNL. Er kan wel behoefte ontstaan voor hybride financiering, met een potentiële toegevoegde waarde door het CCF. Dit vanwege de uitstekende uitgangspositie van Campus door de aanwezige faciliteiten, kenniscentra en skillslabs. En door de aanwezige vraag in het ecosysteem naar cofinanciering. Om te komen tot financierings(aanvragen) bij het CCF is actieve ontwikkeling en begeleiding van initiatieven, projecten en samenwerkingen, die zijn aangeleverd door Business Intelligence, nodig. Het einddoel van deze Business Development is een financieringsaanvraag voor het CCF en/of begeleiding naar hybride financiering.

**Business intelligence** | Scouting in het Noordelijke ecosysteem naar voor CCF relevante initiatieven (Lead Generation) en het tegelijk opbouwen en onderhouden van verbinding met de industrie en andere partijen.

**Business Development** | Het ontwikkelen van projecten, verbinden van partijen en begeleiden naar potentiële financieringscases voor het CCF en/of hybride financiering.

## Aanpak 2023

Er zijn specifieke punten die het CCF op zou moeten pakken om de pijplijn te vullen voor de komende jaren. En daarmee de toegevoegde waarde voor het Noordelijk ecosysteem te laten zien. Het advies is dat CCF daarom vanaf 2023 zelf **Business Intelligence en Business Development ontwikkelt**. Daarbij wordt graag samengewerkt met de partijen uit het Noordelijk ecosysteem, zoals het Akkoord van Groningen, Groningen Seaports, Chemport Europe, Life Cooperative, New Energy Coalition, Provincie Groningen, NPAL, gemeente Groningen etc. Het doel is om elkaar te versterken. Ook kan samenwerking worden verkennt met het Masterplan Campussen, dat op initiatief van het Akkoord van Groningen in 2023 verder vorm krijgt.

o.a. samenwerking met

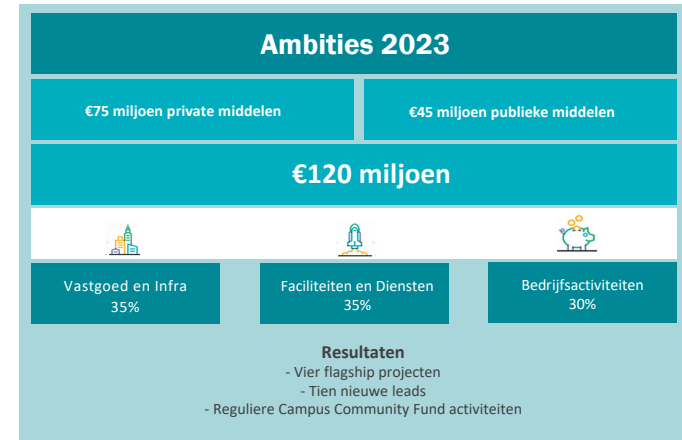


Randvoorwaardelijk voor het succes van het vullen van de pijplijn van het CCF, is een actieve en structurele samenwerking met Rabobank, NOM en Campus Groningen, met name op het gebied van lead generation, scouting en screening. De verbinding met industrie en bedrijfsleven en overige partijen, relevant voor het Noordelijk ecosysteem, moet worden versterkt. Het advies is dat o.a. te doen door:

- Het inrichten van expertise tafels voor ‘Business Intelligence/lead generation/scouting’ per kernsector. Hierdoor wordt structureel Business Intelligence en leads van NOM, Rabobank, Campus Groningen, New Energy Coalition, GSP, Chemport Europe, provincie Groningen, NPAL met elkaar gedeeld etc. Hiermee zal mogelijk ook de lead generation van de genoemde partijen versterkt kunnen worden. Belangrijk is om ook vertegenwoordigers uit het bedrijfsleven te betrekken.
- Het inrichten van maatwerktafels voor Business Development, waarin projecten samen met experts op maat verder worden begeleid naar financierbare cases en/of hybride financiering. De samenstelling van deze maatwerktafels verschilt per project en kan bestaan uit inhoudsexperts uit het bedrijfsleven, overheden maar bijvoorbeeld ook uit externe accountants.

## De KPI's zijn opgenomen in de hieronder genoemde aanbevelingen voor 2023:

- Het totale investeringsbedrag voor 2023 op basis van vier Flagships én de reguliere CCF activiteiten bedraagt €120 mio. Daarvan zijn naar verwachting circa €75 mio private en €45 mio publieke middelen en 35% bestemd voor vastgoed en infra, 35% voor faciliteiten en diensten, 30% voor bedrijfsactiviteiten en projecten;
- De Expertisetafels leveren tenminste tien nieuwe leads op;
- CCF staat in top 3 van partijen om mee te praten over financiering in het Noorden en wordt als proactieve facilitator gezien door de (stakeholders van de) Flagships.



## Inrichting van de Organisatie van CCF

Om de KPI's te halen, de pijlpijn te vullen, de bovengenoemde flagship projecten te faciliteren en de verbinding met bedrijfsleven en andere partijen aan te halen, is een toegewijde, Full Time Organisator nodig. Deze Organisator is, samen met de leden van de Stuurgroep, verantwoordelijk voor de succesvolle inrichting en executie van de expertisetafels per transitie, de maatwerktafels, de stuurgroep en het overleg met de te betrekken club van externe Ambassadeurs.

### Organisator

- Rapporteert aan Stuurgroep
- Zorgt voor betrokken Ambassadeurs van het CCF.
- Updaten Investment Roadmap
- Samen met de Stuurgroep: KPI's halen, invullen dialoog met bedrijfsleven.

### Expertisetafels per transitie

- Ontwikkelen en delen business intelligence en lead generation
- Organisator verantwoordelijk
- Deelnemers: NOM, Rabobank, Campus en verder per transitie door de coördinator vast te stellen, ook uit bedrijfsleven.

### Maatwerktafels

- Begeleiden projecten naar financierbare case en/of hybride financiering.
- Samenstelling wisselt per project, eventueel inhuur externe experts
- Organisator verantwoordelijk.

### Stuurgroep (NOM, Rabobank, Campus, kennisinstelling (strategische vertegenwoordiger bedrijfsleven)

- Actieve ondersteuning Organisator
- Bespreken voortgang, rapportages,
- Goedkeuring KPI's, jaarlijkse Investment Roadmap, strategie en richting CCF
- Vergaderfrequentie: maximaal een keer per twee maanden.

### Engagement met omgeving

Inrichten van Ambassadeurs van het CCF. Met als doel:

- Buitenwereld binnen CCF halen
- Dialoog met belangrijke stakeholders uit noordelijk ecosysteem
- Bijdragen aan zichtbaarheid CCF op beslissers niveau.
- Resultaten, voortgang en vooruitzichten op hoofdlijnen bespreken

### Samenstelling Ambassadeurs van het CCF

- 2 beslissers bedrijfsleven uit de 5 transities,
- directeuren/voorzitters 2 brancheverenigingen,
- 1 gedeputeerde,
- 1 beslisser uit onderwijs/kennisinstellingen.
- 1 wethouder van relevante gemeente,
- private equity/informal investor.

### Vergaderfrequentie: maximaal vier keer per jaar.

Organisator is secretaris en bereidt voor.

Deze Investment Roadmap is opgesteld in samenwerking met alle belanghebbers:



Voor vragen en/of opmerkingen kunt u contact opnemen met [ronald@campuscommunityfund.nl](mailto:ronald@campuscommunityfund.nl)

CAMPUS  
GRONINGEN

NOM

Rabobank



rijksuniversiteit  
 groningen

Hanzehogeschool  
 Groningen  
 University of Applied Sciences



umcg



provincie  
 groningen

Gemeente  
 Groningen



LIFE Cooperative  
 Grow with us to healthy eating

DEMCON

GRONINGEN SEAPORTS



NOO

NPAL  
 ProductieAlliantie

CHEMPORT  
 EUROPE

New  
 Energy  
 Coalition

fascinating



Campus  
Community  
Fund